

Проф. др Александар Милојевић¹

Мр Емилија Марковић²

Мр Славко Милојковић³

Учитељски факултет у Призрену – Лепосавић

СТАВОВИ НАСТАВНИКА О ВЛАСТИТОЈ ПРОФЕСИЈИ

Апстракт: Наставничка професија представља једну од најважнијих у друштву, обзиром да наставници у великој мери учествују у формирању личности ученика, те тиме креирају и будућност читавог друштва. Њихове методе рада, њихово задовољство властитим послом, однос према ученицима и уопште ставови о наставничкој професији увелико детерминишу начин њиховог рада и будуће ефекте. Стога смо сматрали значајним испитивање ставова наставника о властитој професији. Резултати истраживања указују на постојање неколико фактора попут старости испитаника, величине места у коме живе и раде и територијалне области у којој раде, као утицајних за испитиване ставове.

Кључне речи: наставници, ставови о професији, традиционална настава, демократизована настава.

Увод

Уколико наставу одредимо као образовно-васпитни процес у коме се одвија интеракција наставника и ученика, онда увиђамо да је наставник један од изузетно значајних фактора наставе. Он је тај који дефинише однос наставник-ученик. Наставник је узор, један од најзначајнијих агенаса социјализације у развоју личности детета. Њему се верује, он се копира. Свакодневица показује да чак иако наставник случајно каже нешто погрешно, ученици то задуго задржавају као истину. Често и родитељима мање верују када ови исправе такву грешку.

Суштина је у идентификацији ученика са наставником, а идентификација је дубински процес којим се преузимају и читави модели

¹aleksandar.milojevic@pr.ac.rs

²emilija.markovic@pr.ac.rs

³slavkomilojkovic@yahoo.ca

понашања. Стога, наставник својим односом према ученицима (а он се манифестује у нечему што се уопштено назива понашањем), може на њих утицати да постану креативне, отворене или ригидне, затворене личности, он им може затрети или даље развијати постојећа интересовања (за шта је предуслов да уме и да их препозна), или развијати нова. Може утацати на то да постану толерантне, радознале, асертивне, али и агресивне или инфериорне личности итд. Много је варијација резултата које наставник може да постигне својим односом према ученицима.

Обзиром на то да се однос наставника према ученицима манифестује кроз понашање, а да је наше понашање значајно условљено и ставовима, важно је познавати ставове наставника појединца, јер они могу имати и предиктивну вредност.

У литератури (Бранковић, Д., Илић, М., Милијевић, С., Сузић, Н., Гутовић, В., 2000: 140-141) се наводе пожељне особине савременог наставника као што су добра и свестрана стручна образованост; педагошко-психолошка образованост и дидактичко-методичка оспособљеност; љубав према деци и поштовање њихове личности; правилан однос према професији и склоп особина личности које наставничка професија захтева. Те особине јесу интелигенција, емоционална стабилност, осећање одговорности, самосвесност, зрелост, прилагодљивост, спонтаност, алтруизам, социјална одговорност итд. Ове особине условљавају позитиван став наставника према ученицима.

Утицај културе на професију наставника

Иако се човек рађа са одређеном структуром нервног система која му условљава темперамент као начин емоционалног реаговања, његов карактер који подразумева склоп црта личности које су доследне и које му одређују понашање јесте резултат учења, односно резултат окружења, у коме изванредну улогу игра култура у којој одраста. Дете почиње да учи најпре од родитеља, али и они су резултат датих културолошких образаца. Дакле, акултурација као процес прихватања норми средине у којој живимо јесте оно што учествује у одговору на питање какве смо ми личности.

Говорећи о динарском типу личности Ј. Цвијић (Цвијић, Ј., Андрић, И., 1988: 28-36) наводи да су то људи "живог духа и танане интелигенције". Они су маштовити, у основи оптимистични и темпераментни. Тај темперамент условљава и њихову импулсивност која се одликује брзим и често непромишљеним реакцијама. Знају бити револуционарни и лидери, покретачи националних покрета. За време турака, формиран је „хајдучки темперамент“, који одликује суровост и потреба да се по сваку цену уништи непријатељ.

Са друге стране, каже Цвијић, динарски тип је одан прецима, и показује потребу да се идентификује са њима. Своје великане сматрају духовним прецима којима се диве и чинећи јуначка дела размишљају о томе да ли би и дати великани учинили исто. Интелигентни су, креативни, али своју креативност често не реализују.

Наставници су као и сви други људи производ одређене културе. Недовић (Недовић, В., 1997:72) илуструјући ово каже: „Синтеза тих (културалних) околности остварује се са великим разликама у различитим социјумима, под несумњивим дејством традиције и релевантних савремених чинилаца. У том смислу, по менталитету... свако време има своје наставнике, али и свако природно-географско, политичко, економско, етничко итд. подручје остварује извешан утицај на наставника“. Исти аутор говорећи о историји Балканског полуострва као времену робовања, ратовања, страдања, где је било много командовања, сиромаштва и глади закључује да балканско колективно памћење собом носи извесну трагичност и осећај неизвесности и кривице.

Овакве историјске околности утицале су и на личност балканаца. Присуство ауторитарности, страдања и потребе покорављања да би се преживело условило је специфичан ментални сколоп овог народа који се одликује строгошћу, достојанством, ригидношћу. Вредности које из овога произилазе јесу вредности праведништва, потребе за избављењем од историјске неправде.

Хофстед (Dierkes, M., Berthoin Antal, A., Child, J., Nonaka, I., 2001:420-421) у својим истраживањима долази до четири димензије по којима се културе међусобно разликују. То су: *дистанца моћи*, као степен до кога друштво прихвата чињеницу да је моћ у друштву неједнако подељена; *толеранције несигурности*, као степен у коме се друштво осећа угрожено несигурном и амбивалентном ситуацијом, а ту угроженост настоји да превазиђе успостављањем крутих правила и веровањем у апсолутну истину; *индивидуализам наспрам колективизма* као степен у коме људи перципирају да живе у лабавом социјалном оквиру у коме се брину само за себе и своје породице-индивидуализам, или у испреплетаном оквиру у коме очекују да заједница преузима бригу о њима, а за узврат они исказују лојалност према тој заједници- колективизам; *маскулиност наспрам фемининости*, као степен у коме су доминантне мушке вредности попут агресивности, асертивности итд.

Срби као народ пре спадају у колективистичке културе са тенденцијом толеранције несигурности, постојањем осећаја дистанце моћи и претежно доминантним маскулиним вредностима у односу на феминине. Ово условљава извесну присутност ауторитарности, што је објашњиво наведеним историјским околностима. Сви ови услови утичу и на професију наставника и њихова схватања о томе какав однос према ученицима треба да им буде.

Расправљајући о узроцима кризе школе, Кумс (Радовановић, С, 1997: 20) између осталог наводи трдиционализам, инерцију и слабу способност

прилагођавања школе друштеним променама, као и инерцију целокупног друштва које се повинује ригидном вредносном систему и тиме и само не олакшава школи да се адаптира, мења и развија. Школа се и даље бави класичним методама наставе које не прате развој нових технологија. Стевановић (Стевановић, М., 2004:17) као слабости наше школе наводи да у њој нико не пита ученике шта, како и где би волели да уче, дакле садржаји, методе рада и место учења јесу искључиви одабир наставника. Потом, аутор истиче тенденцију ка тражењу меморисања ученика од стране наставника, недостатак индивидуализованих задатака у уџбеницима, непримењивање техника за стваралачки развој ученика, непостојање континуираних повратних информација на сваком часу итд. Описујући наставника ових простора, Недовић (Недовић, В., 1997: 73) каже: „...превелик је учинак историјских околности на природе балканских личности и нарочито на наставнике овог простора који себе понекад виде и у улози апостола, проповедника, избавитеља својих ученика, свог народа из хаоса историјских неправди. То је део наставника, духовни терет који избија и у педагошкој пракси као менталитет и као нарав педагога“.

О ставовима

Иако сличан неким другим појмовима попут мишљења, мњења, уверења итд, став ипак представља специфичну категорију посебне тежине у нашем мисаоном систему. Ставови у основи представљају диспозиционе категорије које условљавају трајни позитивни или негативни однос индивидуе према објектима или ситуацијама. Тејлор и др. (Taylor, Sh., Peplau, L.A., Sears, D., 2003:133) дефинишу ставове као категоризацију стимулуса дуж једне вредносне димензије, а категоризација је заснована на афективним, бихејвиоралним и когнитивним информацијама. Управо ово условљава и сложеност става. *Когнитивне компоненте* се односе на знања, уверења која индивидуа поседује о објекту према коме заузима став као и на судове и вредносне судове о том објекту. *Афективна компонента* односи се на емоционални однос индивидуе према датом објекту, тј. на осећање пријатности или непријатности, дивљења, поштовања или презира итд. према објекту на који је усмерен став. *Конативна или бихејвиорална компонента* односи се на спремност индивидуе на акцију у односу на објекат према коме заузима став. Људи настоје да се ствари према којима имају позитиван однос развијају, или да се ствари према којима имају негативан однос сузбију.

Оно што је од посебне важности за потребе нашег истраживања јесте утицај ставова на понашање људи. Као системи који подразумевају и одређени начин реаговања у односу на објекат, они имају мотивациони карактер. Што су наши ставови јачи, чвршћи, то их више доживљавамо делом своје личности, а изјашњавања против тих ставова атаком на нашу

личност. „Због такве своје природе ставови утичу на све наше менталне функције: на опажање, на памћење, на суђење и мишљење, на наше емоционалне реакције и на нашу мотивацију“ (Рот, Н., 1983:321). Ако имамо у виду и то да су ставови прилично отпорни на промену, иако се под одређеним условима могу кориговати или променити, онда можемо разумети и то због чега они помажу индивидуи да стекне фиксиране стандарде у односу на које ће просуђивати о стварима или о својим или туђим поступцима.

Понашање индивидуе биће утолико конзистентније уколико су ставови, који су релевантни за дати облик понашања, специфичнији. Општи ставови подразумевају и избор једног из ширег опсега могућих понашања. Ставови такође утичу и на селективност наше перцепције, јер нам усмеравају пажњу на она опажања према којима имамо позитиван став. Ставови одређују емоционална понашања, као и поступање људи уопште.

Овакав утицај ставова на понашање наводи на потребу испитивања ставова наставника о властитој професији, јер можемо предпоставити да ће они значајно утицати на односе наставника према ученицима.

Методологија истраживања

Предмет истраживања

Полазећи од изнетих разматрања, а свесни тога да данашња школа има велике потребе за прилагођавањем и да циљ наставника треба да буде раст и развој ученика који ће резултирати развојем зрелих и независних људи (Томас, Г., 2003), предмет овог истраживања одредили смо као испитивање повезаности ставова наставника о њиховој професији са варијаблама пола, образовања, места у коме се школа налази, задовољства послом итд.

Метод

Ово истраживање је експликативног типа и њиме настојимо да објаснимо везу између ставова наставника о властитој професији и варијабли пола, образовања, итд.

Варијабле истраживања

Зависна варијабла у овом истраживању јесу ставови наставника о властитој професији мерени кроз однос наставника према ученицима-ауторитарност наспрам демократичности; однос наставника према потреби развоја креативности код ученика и свест наставника о потреби перманентног личног усавршавања.

Независне варијабле у овом истраживању су: пол, године старости, године стажа, степен образовања (виша или висока стручна спрема), величина места у коме се школа налази, задовољство наставника опремљеношћу њихове школе, задовољство послом, степен исказане унутрашње мотивације, процена позиције наставника у друштву у односу на друге професије, свест о потреби постојања посебног сложаја особина личности наставника и процена поштованости наставничке професије у нашем друштву.

Хипотезе

Предпостављамо да постоји повезаност између пола наставника и њихових ставова о властитој професији.

Предпостављамо да постоји повезаност између година старости наставника и њихових ставова о властитој професији.

Предпостављамо да постоји повезаност између година стажа наставника и њихових ставова о властитој професији.

Предпостављамо да постоји повезаност између величине места у коме се школа налази и ставова наставника о властитој професији.

Предпостављамо да постоји повезаност између степена задовољства опремљеношћу школе и ставова наставника о властитој професији.

Предпостављамо да постоји повезаност између степена унутрашње мотивације наставника за рад и њихових ставова о властитој професији.

Предпостављамо да постоји повезаност између процене положаја наставника у друштву у односу на друге професије (лекари, правници, економисти итд) и њихових ставова о властитој професији.

Предпостављамо да постоји повезаност између степена свести наставника о потреби да они имају специфичан сложај особина личности и њихових ставова о властитој професији.

Предпостављамо да постоји повезаност између процене наставника о поштованости наставничке професије и њихових ставова о властитој професији.

У овом истраживању коришћен је намерни *узорак* који се састоји од 145 испитаника из различитих делова Србије. Узрком су обухваћени Војводина, Косово као и подручје уже Србије.

За обраду добијених података коришћене су следеће методе: Пирсонов коефицијент корелације, хи-квадрат тест и дескриптивна статистика- фреквенције и проценти.

Анализа резултата

Анализирајући резултате нашег истраживања дошли смо до података о повезаности старости испитаника и индекса на скали ставова наставника о властитој професији, величине места у коме живе и ставова као и области у којој наставници живе и њихових ставова о властитој професији.

Индекси ставова добијени су сабирањем поена добијених на скали која садржи 12 ајтема, бодованих од 1 до 5. Ајтеми су рађени на основу индикатора – димензија ауторитарност-демократичност наставника у њиховом односу према ученицима, свест наставника о потреби личног перманентног образовања и свест наставника о потреби развоја креативних начина решавања проблема код ученика. Скорови добијени на тесту као индекс ставова наставника о властитој професији подељени су у три категорије, које су потом упоређиване са варијаблама попут пола, старости, места у коме се школа налази итд. Индекс ставова подељен је у условне категорије назване „најмање пожељан“, „осредње пожељан“ и „највише пожељан“ став.

Варијабла старости испитаника подељена је у четири категорије: до 30 година; 31 до 40 година; 41 до 50 година и преко 50 година старости. Подаци о повезаности година старости и ставова наставника о властитој професији, приказани у табели 1. показују нам да најјасније диференциране ставове имају испитаници од 41 до 50 година. Они се у највећем проценту и подједнако изјашњавају или као најмање или као највише свесни потреба за властитим усавршавањем и развојем креативности код ученика, и више су наклоњени ауторитарном или демократском односу према ученицима него наставници других узраста. Ово се може објаснити тиме што њихове године припадају зрелости у којој су ставови већ јасно формиран, вероватно отпорнији на промене. Та ригидност ставова их пре приказује ближе позитивној или негативној граници екстрема димензија, него као умерено опредељене. Са друге стране, најмлађи, до 30 година у највећем проценту исказују умерено пожељан став, али и знатно израженији највише пожељан у односу на најмање пожељан став. Њихова младост их чини либералнијим, креативнијим и спремнијим на учење и промене. Наизглед су изненађујући резултати добијени за категорију од 31 до 40 година који су управо супротни претходној. И код њих највећи број исказује осредње пожељан став, али их је значајно више са најмање него са највише пожељним ставом. Ово, међутим може бити повезано са њиховим задовољством послом. Наиме, у Србији се људи често релативно касније запошљавају. У ову старосну категорију спада и највећи број случајева из узорка. Истраживања Кетса и Вриеса из 1984. год (Чизмић, С., Кондић, В., 2003, стр98) показују да су послом најмање задовољни млади, скоро запошљени људи услед шока суочавања са реалношћу. Према томе, овај податак да свега 8,1% наших испитаника

показује највише пожељан став према властитој професији може бити резултат њиховог незадовољства. Најзад, најстарији испитаници преко 50 година исказују значајно присутнији највише пожељан став према властитој професији, што се такође може тумачити у контексту наведеног истраживања које је дошло и до резултата да су старији људи задовољнији послом услед прихватања реалности.

Табела 1. Повезаност година старости наставника и њихових ставова о властитој професији
СТАРОСТ * КАТЕГОРИЈА ИНДЕКСА кростабеле

СТАРОСТ	КАТЕГОРИЈА		KATIND			Total
			1.00	2.00	3.00	
СТАРОСТ	1.00	Count	2	10	4	16
		Expected Count	3.8	8.9	3.3	16.0
		% within СТАРОСТ	12.5%	62.5%	25.0%	100.0%
		% within KATIND	5.9%	12.3%	13.3%	11.0%
	2.00	Count	15	42	5	62
		Expected Count	14.5	34.6	12.8	62.0
		% within СТАРОСТ	24.2%	67.7%	8.1%	100.0%
		% within KATIND	44.1%	51.9%	16.7%	42.8%
	3.00	Count	14	11	14	39
		Expected Count	9.1	21.8	8.1	39.0
		% within СТАРОСТ	35.9%	28.2%	35.9%	100.0%
		% within KATIND	41.2%	13.6%	46.7%	26.9%
	4.00	Count	3	18	7	28
		Expected Count	6.6	15.6	5.8	28.0
		% within СТАРОСТ	10.7%	64.3%	25.0%	100.0%
		% within KATIND	8.8%	22.2%	23.3%	19.3%
Total	Count	34	81	30	145	
	Expected Count	34.0	81.0	30.0	145.0	
	% within СТАРОСТ	23.4%	55.9%	20.7%	100.0%	
	% within KATIND	100.0%	100.0%	100.0%	100.0%	

χ^2 - тест

	Value	df	Asymp. Sig. (2-sided)
Pearson Chi-Square	22.266	6	.001
Likelihood Ratio	24.282	6	.000
Linear-by-Linear Association	1.216	1	.270
N of Valid Cases	145		

Варијабла величине места у коме наставници раде подељена је такође у четири категорије: село, варош, град до 100000 становника и град преко 100000 становника. Резултати приказани у табели 2 показују да је у прве три категорије упадљив тренд опадања процента испитаника који имају најмање пожељан и раст процента испитаника који имају највише пожељан став о властитој професији. Село (са 43,2% наставника који заузимају најмање пожељан и свега 8,1% оних који имају највише пожељан став према властитој професији), као најмања средина у којој су дубоко укорене традиционалне, патријархалне вредности показује највише наклоњености ауторитарним нормама које подразумевају доминантну улогу наставника у процесу наставе. Сеоски наставници се очигледно више користе класичним наставним методама и мање пажње полажу развоју креативности код ученика, а образовање које су стекли током свог школовања сматрају довољним за обављање посла. Што је место веће, то се и вредности наставника мењају. Вероватно да више комуникација, више информација

које су у већим местима доступније утиче и на осавремењивање њихових вредности. Ставови који се формирају у већим, модернијим и либералнијим срединама попримају одличја демократичности и свести о значају саморазвоја и развоја других.

Међутим, у највећим градовима нема велике разлике између наставника који исказују најмање или највише пожељан став према својој професији (25% испитаника са најмање и 23,3% испитаника са највише пожељним ставом). Велики градови су иначе конгломерати који окупљају становништво са свих простора које са собом доноси и локалне системе вредности или уверења. Тек једна дубља анализа која би утврдила порекло, године старости или неке друге параметре ове популације, а којом се овде нисмо бавили, могла би нам дати додатна објашњења за дате резултате.

Табела 2. Повезаност величине места у коме наставници раде и њихових ставова о властитој професији

СЕЛО ГРАД * КАТЕГОРИЈА ИНДЕКСА крстabelle

СЕЛО ГРАД	KATIND		1.00	2.00	3.00	Total
			Count	16	18	3
	Expected Count	8.7	20.7	7.7	37.0	
	% within СЕЛО ГРАД	43.2%	48.6%	8.1%	100.0%	
	% within KATIND	47.1%	22.2%	10.0%	25.5%	
	% of Total	11.0%	12.4%	2.1%	25.5%	
	Count	2	19	6	27	
	Expected Count	6.3	15.1	5.6	27.0	
	% within СЕЛО ГРАД	7.4%	70.4%	22.2%	100.0%	
	% within KATIND	5.9%	23.5%	20.0%	18.6%	
	% of Total	1.4%	13.1%	4.1%	18.6%	
	Count	1	13	7	21	
	Expected Count	4.9	11.7	4.3	21.0	
	% within СЕЛО ГРАД	4.8%	61.9%	33.3%	100.0%	
	% within KATIND	2.9%	16.0%	23.3%	14.5%	
	% of Total	.7%	9.0%	4.8%	14.5%	
	Count	15	31	14	60	
	Expected Count	14.1	33.5	12.4	60.0	
	% within СЕЛО ГРАД	25.0%	51.7%	23.3%	100.0%	
	% within KATIND	44.1%	38.3%	46.7%	41.4%	
	% of Total	10.3%	21.4%	9.7%	41.4%	
Total	Count	34	81	30	145	
	Expected Count	34.0	81.0	30.0	145.0	
	% within СЕЛО ГРАД	23.4%	55.9%	20.7%	100.0%	
	% within KATIND	100.0%	100.0%	100.0%	100.0%	
	% of Total	23.4%	55.9%	20.7%	100.0%	

χ^2 - ТЕСТ

	Value	df	Asymp. Sig. (2-sided)
Pearson Chi-Square	18.710	6	.005
Likelihood Ratio	20.617	6	.002
Linear-by-Linear Association	3.983	1	.046
N of Valid Cases	145		

Што се тиче подручја са којих потичу испитаници обухваћени су Косово (Категорије: 1. Лепосавић; 2. Косовска Митровица), Београд спада у категорију 3, Ниш у категорију 4, околина Ниша у категорију 5, Нови Сад у категорију 6 и мањи градови у категорију 7. Генерално гледано (на основу резултата приказаних у табели 3), испитаници из Београда, који је и највећи град у Србији, показују највише одређености у категорији највише пожељног става наставника према својој професији, као и највећи распон у

односу на категорију најмање пожељног става. Највећи градови и пружају највише могућности за лични развој и усавршавање, они су и центри културе у којима се одвија највише дешавања. Стога, овај резултат не изненађује. Такође, испитаници са простора Косова значајно више заступају пожељне ставове. Овде се ради о мањој средини, али присуство Учитељског факултета у њој је могло допринети развоју позитивних ставова о наставничкој професији и односу наставника према ученицима. И у Новом Саду нешто већи проценат испитаника исказује позитивне ставове, док се нишки испитаници нешто више опредељују за категорију мање пожељног става. Овоме би могла допринети мања економска развијеност јужног дела Србије која собом носи више незадовољства. Становници мањих места се значајно више опредељују за најмање пожељне ставове, али и ова места се претежно налазе на југу. Мање развијена подручја са собом носе и радикализацију ставова, па се то могло одразити на мању демократичност и мању адаптивност и флексибилност наставника са југа.

Табела 3. Повезаност области из које испитаници потичу и њихових ставова о властитој професији
МЕСТО * KATIND Crosstabulation

МЕСТО			KATIND			Total
			1.00	2.00	3.00	
1.00	Count		1	13	3	17
	Expected Count		4.0	9.5	3.5	17.0
	% within МЕСТО		5.9%	76.5%	17.6%	100.0%
	% within KATIND		2.9%	16.0%	10.0%	11.7%
	% of Total		.7%	9.0%	2.1%	11.7%
	Count		1	10	3	14
	Expected Count		3.3	7.8	2.9	14.0
	% within МЕСТО		7.1%	71.4%	21.4%	100.0%
	% within KATIND		2.9%	12.3%	10.0%	9.7%
Count		3	12	8	23	
Expected Count		5.4	12.8	4.8	23.0	
% within МЕСТО		13.0%	52.2%	34.8%	100.0%	
% within KATIND		8.8%	14.8%	26.7%	15.9%	
% of Total		2.1%	8.3%	5.5%	15.9%	
Count		14	28	11	53	
Expected Count		12.4	29.6	11.0	53.0	
% within МЕСТО		26.4%	52.8%	20.8%	100.0%	
% within KATIND		41.2%	34.6%	36.7%	36.6%	
% of Total		9.7%	19.3%	7.6%	36.6%	
Count		8	2	0	10	
Expected Count		2.3	5.6	2.1	10.0	
% within МЕСТО		80.0%	20.0%	.0%	100.0%	
% within KATIND		23.5%	2.5%	.0%	6.9%	
% of Total		5.5%	1.4%	.0%	6.9%	
Count		3	9	4	16	
Expected Count		3.8	8.9	3.3	16.0	
% within МЕСТО		18.8%	56.3%	25.0%	100.0%	
% within KATIND		8.8%	11.1%	13.3%	11.0%	
% of Total		2.1%	6.2%	2.8%	11.0%	
Count		4	7	1	12	
Expected Count		2.8	6.7	2.5	12.0	
% within МЕСТО		33.3%	58.3%	8.3%	100.0%	
% within KATIND		11.8%	8.6%	3.3%	8.3%	
% of Total		2.8%	4.8%	.7%	8.3%	
Total	Count		34	81	30	145
	Expected Count		34.0	81.0	30.0	145.0
	% within МЕСТО		23.4%	55.9%	20.7%	100.0%
	% within KATIND		100.0%	100.0%	100.0%	100.0%
	% of Total		23.4%	55.9%	20.7%	100.0%

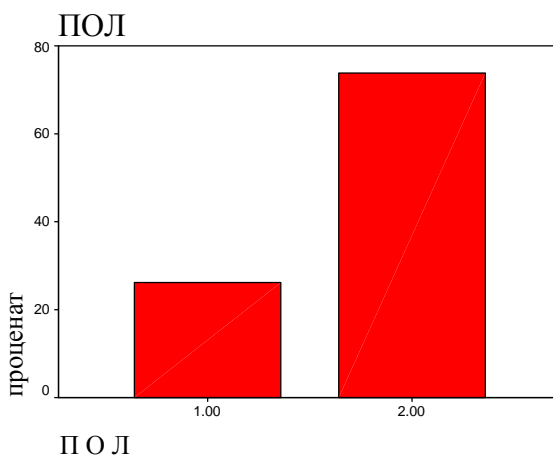
χ^2 - тест

	Value	df	Asymp. Sig. (2-sided)
Pearson Chi-Square	29.120	12	.004
Likelihood Ratio	28.053	12	.005
Linear-by-Linear Association	5.168	1	.023
N of Valid Cases	145		

Остале варијабле нису показале своју повезаност са ставовима наставника о властитој професији. Што се тиче података добијених дескриптивном статистиком којом можемо описати и узорак добили смо следеће резултате.

Табела 4. Дистрибуција наставника по полу

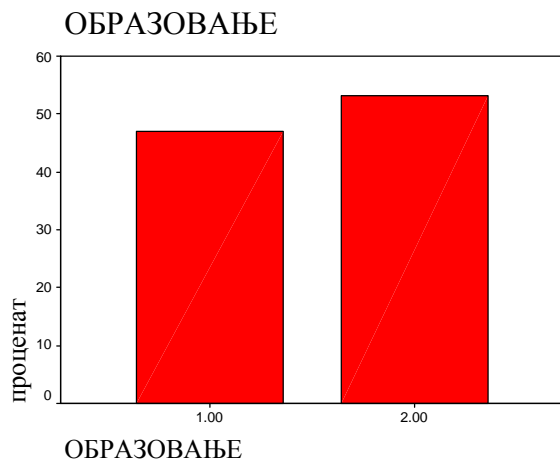
		Фреквенција	Процент	Валидни процент	Кумулативни процент
Валидност	1.00	38	26.2	26.2	26.2
	2.00	107	73.8	73.8	100.0
Total		145	100.0	100.0	



Подаци из табеле 4 нам говоре да у Србији професија наставника знатно више припада женама. Природа рада са децом, и један више феминин однос који овај рад захтева вероватно доприносе овоме.

Табела 5. Степен образовања наставника

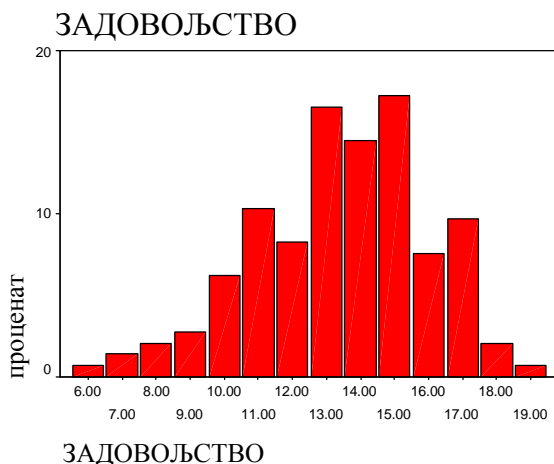
		Фреквенција	Процент	Валидни процент	Кумулативни процент
Валидност	1.00	68	46.9	46.9	46.9
	2.00	77	53.1	53.1	100.0
Total		145	100.0	100.0	



Обзиром на то да су у Србији некада постојале Учитељске школе које су прерасле у Педагошке академије као више школе, а ове пре више година у Учитељске факултете, и степен образовања српских наставника је различит (табела 5). Оних са учитељским школама готово да више и нема, а примат над вишим је заузело високо образовање. Осим млађих уписаних студената који су уписивали директно факултете, велики је број и наставника са вишом школом који су се дошколовали и стекли факултетске дипломе.

Табела 6. Задовољство послом

		Фреквенција	Процент	Валидни процент	Кумулативни процент
Валидност	6.00	1	.7	.7	.7
	7.00	2	1.4	1.4	2.1
	8.00	3	2.1	2.1	4.1
	9.00	4	2.8	2.8	6.9
	10.00	9	6.2	6.2	13.1
	11.00	15	10.3	10.3	23.4
	12.00	12	8.3	8.3	31.7
	13.00	24	16.6	16.6	48.3
	14.00	21	14.5	14.5	62.8
	15.00	25	17.2	17.2	80.0
	16.00	11	7.6	7.6	87.6
	17.00	14	9.7	9.7	97.2
	18.00	3	2.1	2.1	99.3
	19.00	1	.7	.7	100.0
Total		145	100.0	100.0	



Варијабла задовољства послом је мерена са четири ајтема који се тичу материјалног стања наставника, међуљудских односа у школи, руковођења школом и нивоа опремљености школе савременим наставним средствима (табела 6). Графикон нам показује благу помереност удесно, што нам говори о мало већем задовољству послом од просечног.

Табела 7. Унутрашња мотивација наставника

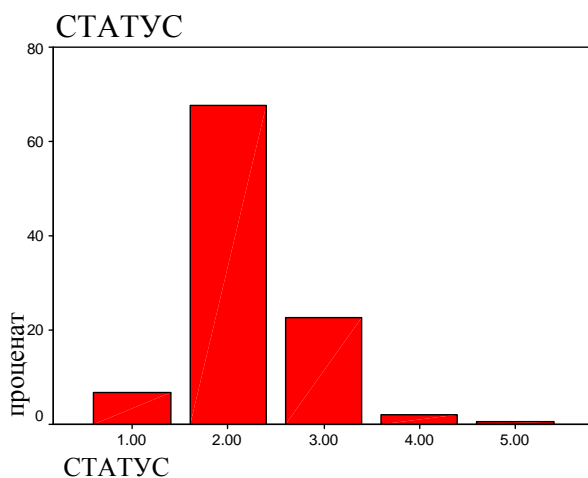
		Фреквенција	Процент	Валидни проценат	Кумулативни проценат
Валидност	1.00	2	1.4	1.4	1.4
	2.00	3	2.1	2.1	3.4
	3.00	15	10.3	10.3	13.8
	4.00	57	39.3	39.3	53.1
	5.00	68	46.9	46.9	100.0
Total		145	100.0	100.0	



На питање да ли би и под горим условима радили свој посао зато што га воле и у њему проналазе лично задовољство, велика већина наставника одговара позитивно (око 86% наставника се изјашњава са „потпуно се слажем“ или „делимично се слажем“). Можемо закључити да је љубав према професији значајно заступљена код наших наставника, што је за ову професију, обзиром на то да она учествује у формирању личности, веома значајно (табела 7).

Табела 8. Статус наставника у односу на друге професије

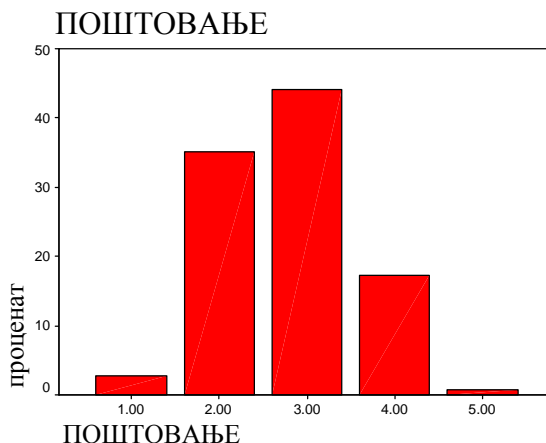
		Фреквенција	Процент	Валидни проценат	Кумулативни проценат
Валидност	1.00	10	6.9	6.9	6.9
	2.00	98	67.6	67.6	74.5
	3.00	33	22.8	22.8	97.2
	4.00	3	2.1	2.1	99.3
	5.00	1	.7	.7	100.0
Total		145	100.0	100.0	



Што се тиче процене положаја наставничке професије у односу на друге (лекари, правници, економисти итд.), наставници у највећем проценту своју професију сматрају подцењеном. Нека ранија истраживања из области професионалне оријентације (Дилић, према Гузина, М., 1980, стр.24) показала су да су најпожељније професије на овим просторима инжењери, лекари, директори предузећа, судије итд, док је позиција просветног радника ниже рангирана (табела 8).

Табела 9. *Процена наставника о поштованости наставничке професије*

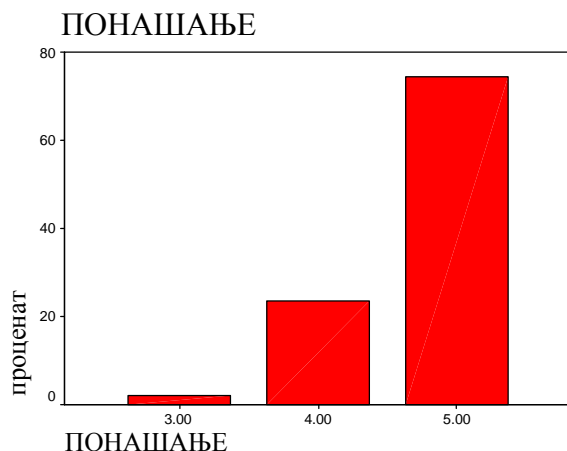
		Фреквенција	Процент	Валидни проценат	Кумулативни проценат
Валидност	1.00	4	2.8	2.8	2.8
	2.00	51	35.2	35.2	37.9
	3.00	64	44.1	44.1	82.1
	4.00	25	17.2	17.2	99.3
	5.00	1	.7	.7	100.0
Total		145	100.0	100.0	



Нешто боље, наставници процењују поштованост своје професије у друштву. Сматрају је углавном осредње поштованом (табела 9). Вероватно да овоме доприноси рејтинг који високо образовање има само по себи.

Табела 10. *Свест наставника о посебном сложају понашања потребном за наставника*

		Фреквенција	Процент	Валидни проценат	Кумулативни проценат
Валидност	3.00	3	2.1	2.1	2.1
	4.00	34	23.4	23.4	25.5
	5.00	108	74.5	74.5	100.0
Total		145	100.0	100.0	



На питање да ли професија наставника захтева и специфичну структуру личност, велика већина њих одговара позитивно. Ово указује на свест наставника о специфичности њихове професије и улоге коју имају у друштву.

Закључак

Обзиром на важност коју професија наставника има у друштву, а пре свега на значај односа који наставници успостављају са ученицима, сматрали смо значајним да испитамо ставове наставника о властитој професији. Резултати показују повезаност старости испитаника и индекса на скали ставова наставника о властитој професији, величине места у коме наставници живе и ставова као и области у којој наставници живе и њихових ставова о властитој професији. Најјасније диференциране ставове имају испитаници од 41 до 50 година. Они се у највећем проценту и подједнако изјашњавају или као најмање или као највише свесни потреба за властитим усавршавањем и развојем креативности код ученика, и више су наклоњени ауторитарном или демократском односу према ученицима него наставници других узраста. Највећу доминацију ауторитарних норми и приклоњеност традиционалној настави показују наставници са села, а са величином места ставови се мењају. Ово указује на утицај величине места на промену традиционалних ставова у демократичније у корист већих градова. Такође, резултати показују и да испитаници из економски мање развијених средина показују мање пожељне ставове о својој професији у односу на испитанике из развијенијих средина. Такође, дескриптивном статистиком добијени подаци говоре и о томе да су наставници углавном задовољни својим послом, да имају позитиван афективни однос према њему, али и да своју професију сматрају подцењеном.

Литература

- Бранковић, Д., Илић, М., Милијевић, С., Сузић, Н., Гутовић, В. (2000): *Педагошко-психолошке и дидактичко-методичке основе васпитно-образовног рада*, Друштво педагога Републике српске, Бања Лука.
- Гордон, Т., (2003): *Како бити успешан наставник*, Креативни центар, Београд.
- Гузина, М. (1980): *Кадровска психологија*, Научна књига, Београд.
- Dierkes, M., Berthoin Antal, A., Child, J., Nonaka, I. (2001): *Handbook of Organizational Learning & Knowledge*, Oxford University Press, New York.
- Недовић, В. (1997): *Нарав наставника*, Глас Србије, Краљево.
- Цвијић, Ј., Андрић, И. (1988): *О балканским психичким типовима*, Просвета, Београд.
- Радовановић, С. (1997): *Школа и друштвена средина*, Институт за педагогију и андрагогију Филозофског факултета у Београду, Београд.
- Рот, Н. (1983): *Основи социјалне психологије*, Завод за уџбенике и наставна средства, Београд.
- Стевановић, М. (2004): *Школа по мјери ученика*, Тонимир, Вараждинске Топлице.
- Taylor, Sh., Peplau, L.A., Sears, D. (2003): *Social Psychology*, Prentice Hall, New Jersey.
- Чизмић, С, Кондић, В. (2003): *Психологија рада у формули успеха организације*, Центар за примењену психологију, Београд.

Aleksandar Milojevic, Ph.D.

Emilija Markovic, MA

Slavko Milojkovic, MA

Teacher Training Faculty in Prizren – Leposavic

TEACHERS VIEWS ON THEIR OWN PROFESSION

***Summary:** The teaching profession is one of the most important ones in any society, considering that teachers are largely involved in the formation of students' personalities, thus creating the future of the whole society. Their methods, their satisfaction with their work, their attitude both toward students and to the teaching profession in general, largely determine their way of work and its future effects. Therefore, we found that an examination of the attitudes of teachers towards their profession could be of significant value. The results obtained indicate that there are several factors such as the age, the size of the place where they live and work, including the territory in which they work of important significance for the attitudes examined.*

Key words: teachers, attitudes about profession, traditional education, democratic education